

Révision générale du Plan d'Occupation des Sols valant  
**Élaboration du Plan Local d'Urbanisme**  
Intégrant Évaluation Environnementale du PLU



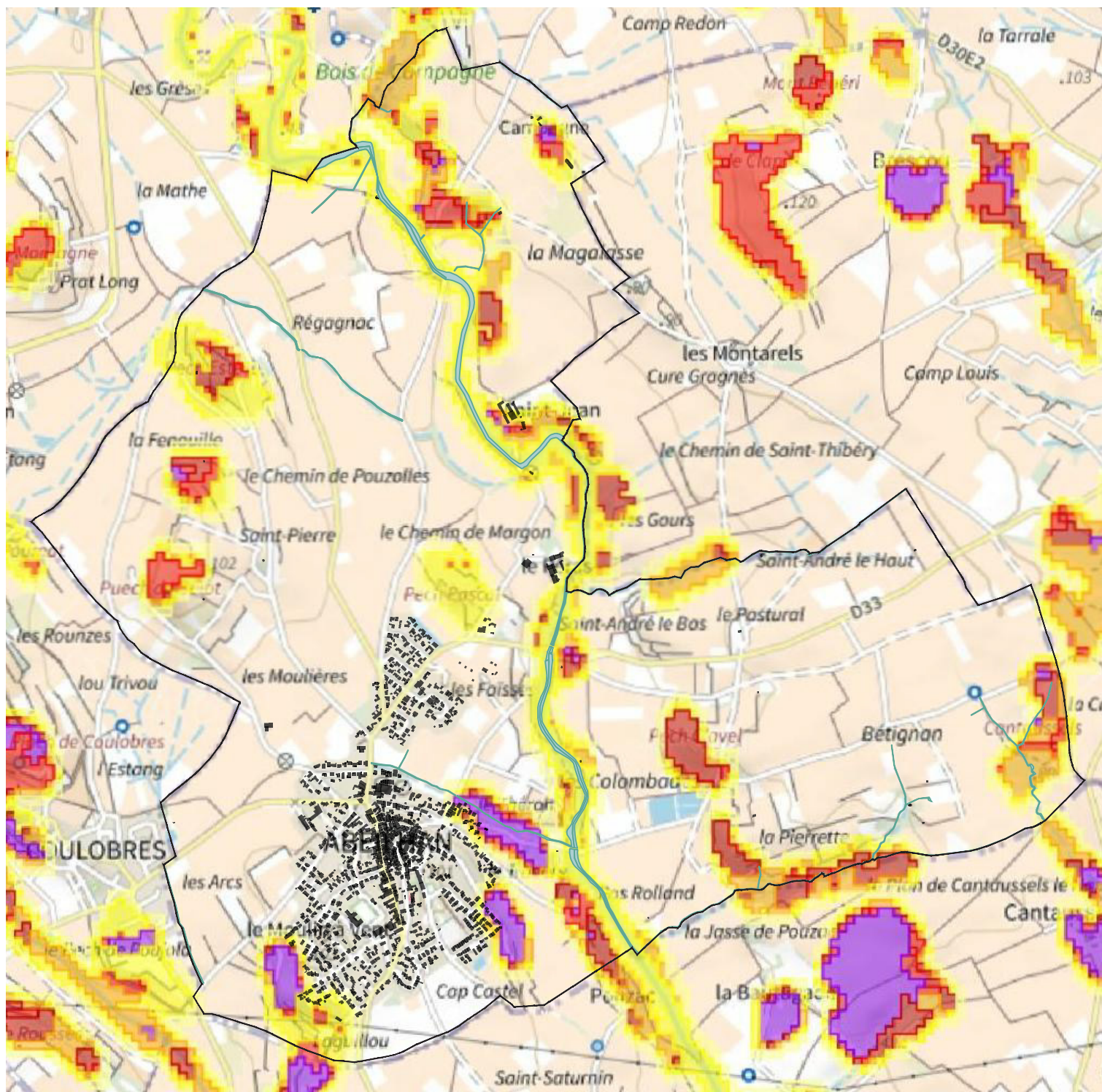
## Annexe 2.3 : Porter à Connaissance de l'aléa feu de forêt départemental

Intégrant la notice d'urbanisme et la carte d'aléa sur le secteur d'Abeilhan

Élaboration du PLU engagée par DCM du 28 avril 2008	Élaboration du PLU arrêtée par Délibération du Conseil Municipal (DCM) du 24 juillet 2023 Délibération du Conseil Communautaire (DCC) du 6 novembre 2023	Élaboration du PLU approuvée par DCM du DCC du
---	--	--



## LA CARTE DE L'ALÉA FEU DE FORÊT 2022 À ABELIHAN (SOURCE : DDTM 34)



- Exceptionnel
- Fort
- Très fort
- Moyen
- Faible
- Très faible





# NOTICE D'URBANISME

PORTER À CONNAISSANCE  
DE L'ALÉA FEU DE FORÊT  
DÉPARTEMENTAL

## 2021

DIRECTION DÉPARTEMENTALE  
DES TERRITOIRES ET DE LA MER  
DE L'HÉRAULT

  
**PRÉFET  
DE L'HÉRAULT**  
*Liberté  
Égalité  
Fraternité*





## Préambule

Sont qualifiés de « bois et forêts » les espaces visés à l'article L.111-2 du code forestier, à savoir les espaces comportant des plantations d'essences forestières, des reboisements, des landes, maquis et garrigues. Ces espaces sont exposés à un aléa feu de forêt, plus ou moins intense selon la nature et la structure des boisements, la topographie du site et sa situation par rapport aux vents dominants.

Dans toute zone exposée à un aléa feu de forêt, quelle que soit son intensité, les personnes et les biens sont susceptibles de subir des atteintes en cas d'incendie. La menace est plus forte pour les constructions isolées et l'habitat diffus, particulièrement vulnérables et difficilement défendables par les services de secours. En outre, ces constructions et la présence humaine induite augmentent le risque de départ de feu.

Afin de réduire la vulnérabilité des personnes et des biens et de ne pas aggraver le risque de départ de feu, les documents d'urbanisme doivent intégrer des règles de prévention en zone boisée, ainsi que dans leur périphérie (zone d'effet exposée au rayonnement thermique) :

- le développement de l'urbanisation doit être privilégié en dehors des zones d'aléa feu de forêt ;
- il est strictement interdit dans les secteurs les plus exposés ;
- par exception, certains projets peuvent être admis sous conditions ; une forme urbaine dense, organisée et équipée, en continuité avec l'urbanisation existante, sera privilégiée afin de réduire sa vulnérabilité à la propagation du feu.

**La présente note traduit ces principes généraux à travers des mesures préventives liées :**

- **au niveau d'aléa incendie de forêt ;**
- **à la forme urbaine dans laquelle s'inscrit le projet ;**
- **à la vulnérabilité du projet futur ;**
- **et au niveau des équipements de défense.**

La prise en compte des principes de prévention des risques naturels majeurs d'incendie de forêt s'appuie sur :

- l'application du Plan de prévention des risques d'incendie de forêt (PPRIF) approuvé en référence aux articles L562-1 à 9 et R562-1 à 11 du code de l'environnement pour les communes concernées ;
- l'application du document d'urbanisme, dont l'un des objectifs est « la prévention des risques naturels prévisibles » (article L101-2 5° du code de l'urbanisme) ;
- l'usage de l'article R111-2 du code de l'urbanisme qui dispose : « Le projet peut être refusé ou n'être accepté que sous réserve de l'observation de prescriptions spéciales s'il est de nature à porter atteinte à la salubrité ou à la sécurité publique du fait de sa situation, de ses caractéristiques, de son importance ou de son implantation à proximité d'autres installations. ».

Dans le cas où la collectivité détiendrait une connaissance majorant ou complétant celle établie par les services de l'État, il relèverait de sa responsabilité de la prendre en compte dans ses décisions d'aménagement et d'urbanisme.





## Principes de prévention

En matière d'aménagement et d'urbanisme, **les mesures préventives sont liées au niveau d'aléa, à la forme urbaine dans laquelle s'inscrit le projet, à la vulnérabilité du projet futur et au niveau des équipements de défense.** Les principes généraux présentés ci-après indiquent comment conjuguer ces 4 conditions.

Pour connaître les mesures préventives qui traduisent ces principes, il faut se référer aux fiches détaillées :

- 1) Tableau des mesures préventives ;
- 2) Zone urbanisée sous forme peu vulnérable aux incendies de forêt ;
- 3) Possibilité de densifier une zone urbanisée déjà existante ;

- 4) Opération d'ensemble ;
- 5) Enjeux soumis à des dispositions spécifiques (E1 à E6) ;
- 6) Règles relatives aux changements de destination ou d'usage ;
- 7) Études complémentaires d'aléas et de risques ;
- 8) Mesures complémentaires de réduction de la vulnérabilité ;
- 9) Application de la réglementation sur les Obligations légales de débroussaillage (OLD).

**Tous les projets autorisés sont conditionnés à la présence d'équipements de défense active suffisants (voirie, hydrants-PEI, dispositif d'isolement**

**avec l'espace naturel boisé) et à la réalisation des obligations légales de débroussaillage.** En présence d'un aléa feu de forêt, les prescriptions d'équipement de défense extérieure prévues par le règlement départemental de défense extérieure contre les incendies de l'Hérault (RDDECI) doivent être proportionnées au risque et peuvent être majorées : quantités d'eau majorées et/ou distances réduites entre le point d'eau et la construction. Pour l'ensemble des projets de construction ou d'aménagement en zone d'aléa, le SDIS est compétent en matière d'équipements de défense active.

### EN ALÉA FAIBLE ET TRÈS FAIBLE

Le principe général qui s'applique en zone d'aléa faible et très faible est celui de la constructibilité, quelles que soient l'implantation et la forme du projet : projet dans une zone urbanisée peu vulnérable au feu de forêt ou dans une autre zone (vulnérable au feu), sous forme d'une opération d'ensemble ou non.

#### Cas particuliers : les enjeux spécifiques

- Les installations aggravant le risque (E5) sont interdites quelles que soient l'implantation et la forme du projet.
- Les établissements vulnérables ou stratégiques (E1), les autres établissements sensibles (E3) et les campings (E4) ne sont admis qu'en densification d'une zone urbanisée sous forme peu vulnérable ou au sein d'une nouvelle opération d'ensemble.

Toutefois, la création d'un camping en lisière ou son extension limitée est admise hors environnement urbanisé sous réserve que sa capacité d'accueil soit limitée à 30 emplacements (seuil fixé pour les aires naturelles de camping) et qu'il fasse l'objet d'un affichage du risque et d'un plan de gestion de crise.

### EN ALÉA MOYEN

Le principe général qui s'applique en zone d'aléa moyen est celui de l'inconstructibilité, excepté en densification d'une zone urbanisée peu vulnérable au feu de forêt (construction en dent creuse au sein de l'enveloppe bâtie).

Toutefois, l'extension d'une zone urbanisée peut être admise dans le cadre d'une nouvelle opération d'ensemble, sous conditions.

#### Cas particuliers : les enjeux spécifiques

- Sont interdits, y compris en densification d'une zone urbanisée peu vulnérable au feu de forêt :
  - les autres établissements sensibles (E3) ;
  - les campings (E4) ;
  - les installations aggravant le risque (E5).
- Les établissements vulnérables et stratégiques (E1) et les logements (E2) de capacité d'accueil limitée (hors établissements sensibles E3) sont admis en densification d'une zone urbanisée peu vulnérable au feu de forêt ou au sein d'une opération d'ensemble.





## EN ALÉA FORT ET TRÈS FORT

Comme en aléa moyen, le principe général qui s'applique en zone d'aléa fort et très fort est celui de l'inconstructibilité, excepté en densification d'une zone urbanisée peu vulnérable au feu de forêt.

Toutefois, l'extension d'une zone urbanisée peut être admise dans le cadre d'une nouvelle opération d'ensemble, sous conditions renforcées et après réalisation d'une étude de risques.

### Cas particulier : les enjeux spécifiques

- Sont interdits, y compris en densification d'une zone urbanisée peu vulnérable au feu de forêt :
  - les établissements vulnérables et stratégiques (E1) ;
  - les autres établissements sensibles (E3) ;
  - les campings (E4) ;
  - les installations aggravant le risque (E5).
- Les logements (E2) de capacité d'accueil limitée (hors établissements sensibles E3) sont admis en densification d'une zone urbanisée peu vulnérable au feu de forêt ou au sein d'une opération d'ensemble.

## EN ALÉA EXCEPTIONNEL

Le principe général qui s'applique en zone d'aléa exceptionnel est celui de l'inconstructibilité stricte, excepté en densification d'une zone urbanisée peu vulnérable au feu de forêt, sous les mêmes conditions qu'en aléa fort et très fort.

## QUEL QUE SOIT LE NIVEAU D'ALÉA

La reconstruction à l'identique après sinistre d'une construction existante régulièrement autorisée est admise sous conditions de réduire sa vulnérabilité et qu'elle soit desservie par les équipements de défense suffisants.

Dans le cas d'une opération d'ensemble, si elle peut être admise, les mesures préventives à appliquer correspondent à celles définies dans la zone d'aléas requalifié après la réalisation des aménagements de protection.

Il convient de souligner que le présent porter à connaissance traite du phénomène d'incendie de forêt, qui est associé à des mesures préventives de maîtrise de l'urbanisation. Ainsi, la carte départementale d'aléa couvre les espaces naturels à végétation de type ligneux et non pas herbacé. Cependant, les champs et prairies sont également susceptibles d'être parcourus par le feu, a fortiori lorsqu'ils sont peu entretenus ou en voie d'enfrichement : il s'agit de phénomènes d'incendie de végétation, dont les leviers de prévention privilégiés reposent sur l'entretien des espaces naturels et la sensibilisation de la population.

Voir fiche 8





## Les notions utiles

### ZONE URBANISÉE SOUS FORME PEU VULNÉRABLE AU FEU DE FORÊT

Hameau de plus de 6 constructions principales, inter-distantes deux à deux de 50 m au maximum, non alignées, et dont l'emprise bâtie de la zone urbanisée est supérieure à 2 ha.

Voir fiche 2



Des « tampons » de 25 m (en vert) sont apposés autour des constructions principales existantes. Lorsque 2 tampons se touchent, cela signifie que les constructions sont inter-distantes de 50 m au maximum.

### ZONE URBANISÉE SOUS FORME VULNÉRABLE AU FEU DE FORÊT

Exemple (vignette gauche) : Hameau de plus de 6 habitations principales groupées, mais dont l'emprise de la zone urbanisée est inférieure à 2 ha.

Voir fiche 2



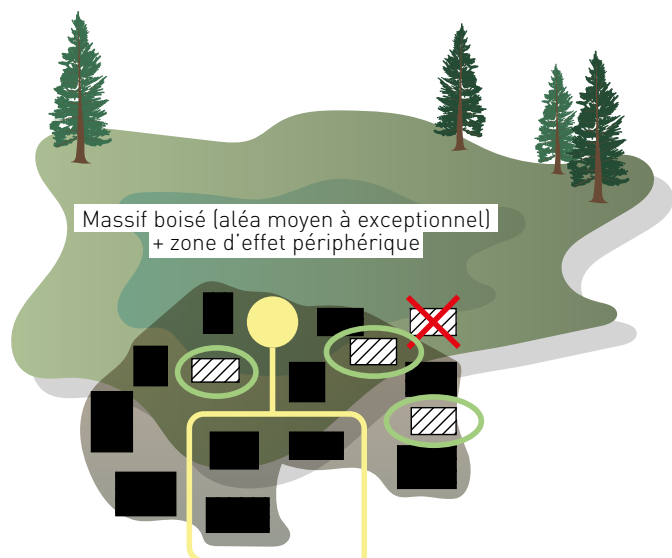
Exemple : Zone d'urbanisation diffuse en milieu naturel boisé

### POSSIBILITÉ DE DENSIFIER UNE ZONE URBANISÉE SOUS FORME PEU VULNÉRABLE AU FEU DE FORÊT

Il est possible de construire en dent creuse au sein de l'enveloppe bâtie existante, sous réserve que la zone soit correctement desservie par les équipements de défense extérieure (voirie, hydrants-PEI, dispositif d'isolement avec le massif boisé) et maintenue en état débroussaillé (OLD).

L'objectif est notamment de ne pas augmenter le linéaire à défendre par rapport à la situation initiale.

Voir fiche 3



Notion d'enveloppe urbanisée et de dent creuse

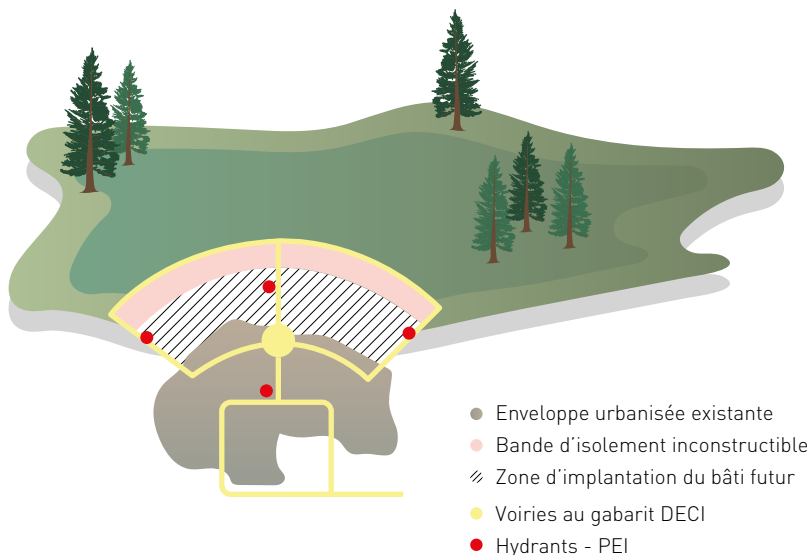


## OPÉRATION D'ENSEMBLE

Une opération d'ensemble désigne toute opération d'urbanisme dont les équipements et la forme urbaine sont encadrés à l'échelle du quartier par un schéma d'organisation : Orientation d'Aménagement et de Planification (OAP) du Plan local d'urbanisme (PLU), Zone d'aménagement concerté (ZAC), plan d'aménagement et règlement de lotissement...

Ce schéma, qui s'impose aux constructions futures, doit apporter la garantie du respect des mesures préventives.

Voir fiche 4



- Enveloppe urbanisée existante
- Bande d'isolement inconstructible
- ▨ Zone d'implantation du bâti futur
- Voiries au gabarit DECI
- Hydrants - PEI

## ENJEUX SPÉCIFIQUES

6 catégories d'enjeux font l'objet de dispositions spécifiques :

- (E1) Établissements stratégiques ou vulnérables (ex : école, caserne de pompiers)
- (E2) Habitations : logements, hébergements hôtelier et/ou touristique, constructions comprenant des locaux de sommeil de nuit
- (E3) Autres établissements sensibles : constructions recevant du public et pouvant présenter des difficultés de gestion de crise en raison de leur capacité d'accueil importante (assimilable aux ERP de catégories 1 à 4)
- (E4) Campings, aires de gens du voyage ou de grand passage
- (E5) Constructions et installations susceptibles d'aggraver les départs et la propagation du feu et son intensité
- (E6) Exceptions : constructions et installations sans possibilité d'implantation alternative

Les projets qui ne relèvent pas d'une de ces 6 catégories sont réglementés selon les mesures définies pour le cas général.

Voir fiche 5



## CHANGEMENT DE DESTINATION

Les changements de destination sont strictement encadrés. 6 catégories sont définies en fonction de la vulnérabilité des constructions, classées par vulnérabilité décroissante :

- a) Établissements stratégiques ou vulnérables (enjeux E1)
- b) Logements (enjeux E2)
- c) Autres établissements sensibles (enjeux E3)
- d) Installations aggravant le risque (enjeux E5)
- e) Constructions et installations avec présence humaine ne relevant pas des classes a, b, c et d
- f) Constructions et installations sans présence humaine ne relevant pas des classes a, b, c et d

Voir fiche 5





# 1 TABLEAU DES MESURES PRÉVENTIVES

**IMPORTANT :** Tous les projets autorisés ci-après (constructions nouvelles, extensions, changements de destination) sont conditionnés à l'existence préalable des équipements de défense extérieure suffisants (voirie, hydrants-PEI, dispositif d'isolement avec la zone naturelle boisée) et à la réalisation des obligations légales de débroussaillage. Le SDIS est le service compétent pour définir les prescriptions d'équipements adaptées.

Les projets devront également respecter des règles visant à réduire leur vulnérabilité : entretien de la végétation, sécurisation des réserves de combustibles, mesures constructives (voir **fiche 8**).

Projet <sup>9</sup>	Zone urbanisée peu vulnérable au feu de forêt (ensemble bâti groupé, non aligné, emprise > 2 ha si inséré en milieu boisé)			Autres zones vulnérables au feu de forêt (espaces non ou peu bâtis, zones d'urbanisation diffuse)		
	Construction nouvelle <sup>1 et 2</sup>	Extension	Changement de destination <sup>3</sup>	Construction nouvelle <sup>2 et 4</sup>	Extension	Changement de destination <sup>3</sup>
<b>ALÉA FAIBLE ET TRÈS FAIBLE</b>						
<b>E1 Établissements vulnérables et stratégiques</b>	○	○	○ Sans création d'un nouvel usage E5	N sauf opération d'ensemble <sup>4</sup>	○ Extension limitée <sup>7</sup>	○ Sans création d'un nouvel usage E1, E3, E4 ou E5
<b>E2 Habitations</b>	○	○		○ dont ERP de capacité limitée <sup>5</sup>	○	
<b>E3 Autres établissements sensibles</b>	○	○		N sauf opération d'ensemble <sup>4</sup>	○ Extension limitée <sup>7</sup>	
<b>E4 Campings</b>	○	○		N sauf aire de capacité limitée <sup>6</sup>	N sauf aire de capacité limitée <sup>6</sup>	
<b>E5 Installation aggravant le risque</b>	N	○ (une seule fois)		N	○ Extension limitée <sup>7</sup>	
<b>E6 Exceptions</b>	○	○		○	○	
<b>Autres – cas général<sup>8</sup></b>	○	○		○	○	

<sup>1</sup> Constructions nouvelles admises en densification d'une zone urbanisée peu vulnérable au feu de forêt (dent creuse) – voir **fiches 2 et 3**.

<sup>2</sup> Construction nouvelle admise sans création d'un nouvel usage interdit dans la zone. Exemple : nouveau commerce admis sans création d'un établissement sensible (E3) ni d'une installation aggravant le risque (E5).

<sup>3</sup> Changement de destination admis sans création d'un nouvel usage interdit dans la zone ou sans augmentation de la vulnérabilité – voir **fiche 6**.

<sup>4</sup> Dans le cas d'une opération d'ensemble, si elle peut être admise - voir **fiche 4**, les mesures de prévention à appliquer correspondent à celles définies en zone urbanisée peu vulnérable, dans la zone d'aléa requalifié après la réalisation des aménagements de protection.

<sup>5</sup> Établissements de capacité d'accueil limitée : la capacité pourra s'apprécier en référence à la réglementation des ERP de 5<sup>e</sup> catégorie - voir la définition des enjeux E3 en **fiche 5**.

<sup>6</sup> Campings : admis en aléa faible sous conditions : capacité d'accueil limitée, affichage du risque, plan de gestion de crise et implantation en lisière.

<sup>7</sup> Extension limitée des constructions existantes : extension une seule fois, par exemple de l'ordre de 30 % de la surface de plancher existante.



FICHE 1 - Tableau des mesures préventives | 9

Projet <sup>9</sup>	Zone urbanisée peu vulnérable au feu de forêt (ensemble bâti groupé, non aligné, emprise > 2 ha si inséré en milieu boisé)			Autres zones vulnérables au feu de forêt (espaces non ou peu bâtis, zones d'urbanisation diffuse)		
	Construction nouvelle <sup>1 et 2</sup>	Extension	Changement de destination <sup>3</sup>	Construction nouvelle <sup>2 et 4</sup>	Extension	Changement de destination <sup>3</sup>
<b>ALÉA MOYEN</b>						
<b>E1 Établissements vulnérables et stratégiques</b>	<input type="radio"/> Si étab. de capacité limitée <sup>5</sup>	<input type="radio"/> Extension limitée <sup>7</sup>	<input type="radio"/> Sans création d'un nouvel usage E3, E4, E5	<input type="radio"/> N sauf opération d'ensemble <sup>4</sup>	<input type="radio"/> Extension limitée <sup>7</sup>	<input type="radio"/> Sans augmenter la vulnérabilité
<b>E2 Habitations</b>	<input type="radio"/> dont ERP de capacité limitée <sup>5</sup>	<input type="radio"/>		<input type="radio"/> N sauf opération d'ensemble <sup>4</sup>	<input type="radio"/> Extension limitée <sup>7</sup>	
<b>E3 Autres établissements sensibles</b>	<input type="radio"/> N	<input type="radio"/> Extension limitée <sup>7</sup>		<input type="radio"/> N	<input type="radio"/> Extension limitée <sup>7</sup>	
<b>E4 Campings</b>		<input type="radio"/> N			<input type="radio"/> N	
<b>E5 Installation aggravant le risque</b>		<input type="radio"/> Extension limitée <sup>7</sup>			<input type="radio"/> Extension limitée <sup>7</sup>	
<b>E6 Exceptions</b>	<input type="radio"/>	<input type="radio"/>		<input type="radio"/>	<input type="radio"/>	
<b>Autres – cas général<sup>8</sup></b>	<input type="radio"/>	<input type="radio"/>		<input type="radio"/> N sauf opération d'ensemble <sup>4</sup>	<input type="radio"/> Extension limitée <sup>7</sup>	
<b>ALÉA FORT ET TRÈS FORT</b>						
<b>E1 Établissements vulnérables et stratégiques</b>	<input type="radio"/> N	<input type="radio"/> Extension limitée <sup>7</sup>	<input type="radio"/> Sans création d'un nouvel usage E1, E3, E4, E5	<input type="radio"/> N sauf opération d'ensemble <sup>4</sup>	<input type="radio"/> N	<input type="radio"/> Sans augmenter la vulnérabilité
<b>E2 Habitations</b>	<input type="radio"/> dont ERP de capacité limitée <sup>5</sup>	<input type="radio"/>		<input type="radio"/> N sauf opération d'ensemble <sup>4</sup>	<input type="radio"/> Extension limitée <sup>7</sup>	
<b>E3 Autres établissements sensibles</b>	<input type="radio"/> N	<input type="radio"/> Extension limitée <sup>7</sup>		<input type="radio"/> N sauf opération d'ensemble <sup>4</sup>	<input type="radio"/> N	
<b>E4 Campings</b>		<input type="radio"/> N				
<b>E5 Installation aggravant le risque</b>		<input type="radio"/> Extension limitée <sup>7</sup>				
<b>E6 Exceptions</b>	<input type="radio"/>	<input type="radio"/>		<input type="radio"/>	<input type="radio"/>	
<b>Autres – cas général<sup>8</sup></b>	<input type="radio"/>	<input type="radio"/>		<input type="radio"/> N sauf opération d'ensemble <sup>4</sup>	<input type="radio"/> Extension limitée <sup>7</sup>	

<sup>8</sup> Exemple d'autres usages hors E1 à E6 (cas général) : bâtiment d'activité (hors ERP) ; ERP de capacité d'accueil limitée (catégorie 5) hors vulnérables et stratégiques (par exemple commerce de moins de 200 personnes = ERP de type M et de catégorie 5)...

<sup>9</sup> Définition des enjeux spécifiques E1 à E6 – voir **fiche 5**.



Projet <sup>9</sup>	Zone urbanisée peu vulnérable au feu de forêt (ensemble bâti groupé, non aligné, emprise > 2 ha si inséré en milieu boisé)			Autres zones vulnérables au feu de forêt (espaces non ou peu bâtis, zones d'urbanisation diffuse)		
	Construction nouvelle <sup>1 et 2</sup>	Extension	Changement de destination <sup>3</sup>	Construction nouvelle <sup>2</sup>	Extension	Changement de destination <sup>3</sup>
<b>ALÉA EXCEPTIONNEL</b>						
<b>E1 Établissements vulnérables et stratégiques<sup>10</sup></b>	Densification d'une zone déjà urbanisée sous forme peu vulnérable au feu de forêt : mêmes dispositions qu'en aléa fort et très fort			N	N	○ Sans augmenter la vulnérabilité
<b>E2 Habitations</b>				N	○ Extension limitée <sup>7</sup>	
<b>E3 Autres établissements sensibles</b>				N	N	
<b>E4 Campings</b>				N	N	
<b>E5 Installation aggravant le risque</b>				○	○	
<b>E6 Exceptions</b>				○	○	
<b>Autres – cas général<sup>8</sup></b>				N	○ Extension limitée <sup>7</sup>	

<sup>10</sup> Le cas échéant, une adaptation à ces règles pourra être admise pour l'implantation de certains établissements de défense contre l'incendie, en conformité avec la stratégie de défense départementale (validation du Préfet).



# 2 ZONE URBANISÉE SOUS FORME PEU VULNÉRABLE AUX INCENDIES DE FORÊT

Les zones urbaines peu vulnérables aux incendies de forêt se définissent en fonction du nombre et de la densité des bâtiments existants. Les autres zones (urbanisation diffuse, constructions isolées, zone naturelle boisée) sont toutes considérées comme vulnérables aux incendies de forêt.

- **Cas général** : Il faut *a minima* 6 bâtiments existants inter-distants 2 à 2 de 50 m au maximum et non alignés. Ne sont pas comptabilisées les annexes, les constructions de moins de 20 m<sup>2</sup> et autres installations techniques dont le comportement au feu peut être très différent d'une construction principale.
- **Cas d'une zone urbanisée isolée ou fortement insérée en milieu boisé** : Cette zone sera considérée comme peu vulnérable aux incendies de forêt dès lors que la zone est urbanisée sous forme groupée et présente en outre une superficie de l'enveloppe bâtie supérieure ou égale à 2 ha.

## A) PRÉAMBULE : L'IMPACT DE LA FORME URBAINE SUR LA VULNÉRABILITÉ AUX INCENDIES DE FORÊT

La vulnérabilité des zones urbanisées au risque feu de forêt est liée d'une part à leur proximité avec le massif, et d'autre part au risque de propagation du feu au sein de la zone bâtie :

- Les constructions les plus proches du massif sont fortement exposées au risque par rayonnement et par transfert direct du feu aux bâtiments. La nature de la végétation, la configuration du site (couloir de feu...) influent sur la zone d'effet de l'incendie de forêt en lisière des massifs. C'est la raison pour laquelle une zone d'effet autour des massifs est également exposée à un aléa incendie de forêt.
- Le feu peut également se propager par le biais de la végétation et d'éléments combustibles présents

au sein de la zone urbanisée, en impactant alors l'ensemble des constructions, y compris les plus éloignées de l'espace naturel boisé. L'ONF définit comme « susceptibilité aux incendies de forêt des interfaces forêt-habitat le potentiel de ces espaces plus ou moins modelés par l'homme à propager un incendie éclos en leur sein ou les abordant avec une intensité plus ou moins élevée, dans des conditions de référence données ». Les travaux du pôle DFCl zonal de l'ONF Méditerranée<sup>1</sup>, issus du retour d'expérience d'incendies en région méditerranéenne, montrent que la susceptibilité aux incendies de forêt au sein d'une zone urbanisée est moindre lorsque celle-ci présente une densité de constructions et une étendue suffisantes.

L'objet de la présente note est de caractériser la forme urbaine des zones urbanisées présentant une faible vulnérabilité aux incendies, en prenant en compte les deux paramètres aggravants : proximité du massif et risque de propagation du feu dans l'espace urbanisé.

On rappelle par ailleurs que, pour réduire la vulnérabilité des personnes et des biens, la zone doit en outre bénéficier des moyens optimaux de défense active et passive : voirie permettant l'accès rapide à la zone à défendre, hydrants permettant l'apport d'eau suffisant, bande d'isolement débroussaillée réduisant l'intensité du feu à l'approche de la zone urbanisée, débroussaillage continu interne à la zone, mesures constructives...



## B) LES CRITÈRES À PRENDRE EN COMPTE

Le retour d'expérience de l'ONF permet de conclure qu'au sein d'un groupe de 6 constructions au minimum, inter-distantes 2 à 2 de 50 m au maximum, et non alignées : « les formations naturelles deviennent minoritaires ; elles sont en général débroussaillées pour partie et remplacées par de la végétation ornementale. Le feu peut cependant se propager au sol puis brûler en cime les bosquets non entretenus entre les constructions. [...] La première rangée de constructions

[...] peut être affectée par des feux de cimes en fonction de la formation végétale qui compose cet espace, de son degré d'anthropisation et du respect du débroussaillage obligatoire ».

On retiendra ainsi en premier lieu qu'une **urbanisation groupée est globalement moins vulnérable à la propagation du feu** – cette notion étant associée *a minima* à un groupe de 6 constructions existantes inter-

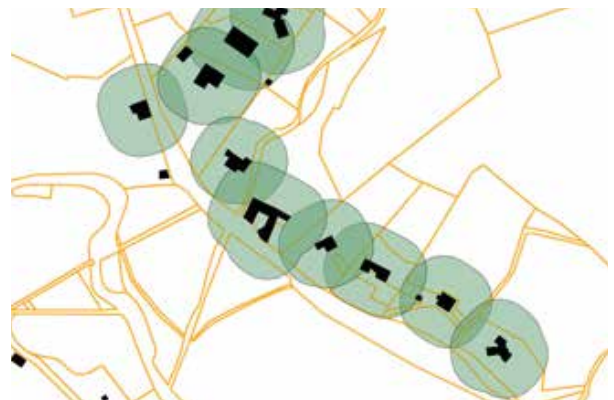
distantes 2 à 2 de 50 m au maximum, et non alignées. Cependant, le premier rang de constructions reste en tout état de cause particulièrement exposé. Dans le **cas particulier d'un petit groupe de constructions (hameau) isolé ou fortement inséré en milieu boisé**, c'est alors l'ensemble de la zone bâtie qui est directement exposée. Aussi, **outre la densité de l'urbanisation, l'étendue de la zone urbanisée groupée doit alors être prise en compte.**

## C) EXEMPLES

**1) Groupe de plus de 6 constructions inter-distantes de 50 m au maximum<sup>2</sup>, non alignées, non isolées dans le massif boisé** (présence de cultures exploitées) : l'enveloppe bâtie, bien que peu étendue, est peu vulnérable aux incendies de forêt. Les constructions les plus proches du massif sont plus exposées que les constructions isolées par les cultures ou en 2<sup>e</sup> rang bâti.



**2) Constructions alignées, à proximité du massif boisé** : le linéaire de constructions présente une **forte vulnérabilité** aux incendies de forêt, liée à la proximité du massif boisé au Nord.

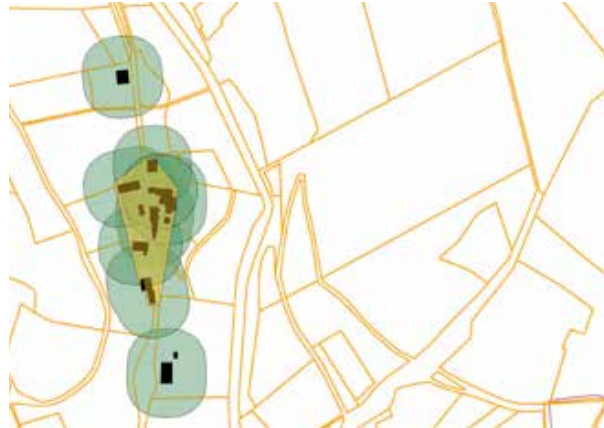


<sup>2</sup> Des « tampons » de 25 m sont apposés autour des constructions existantes : lorsque 2 tampons voisins se touchent, cela signifie que les constructions sont inter-distantes de 50 m au maximum.

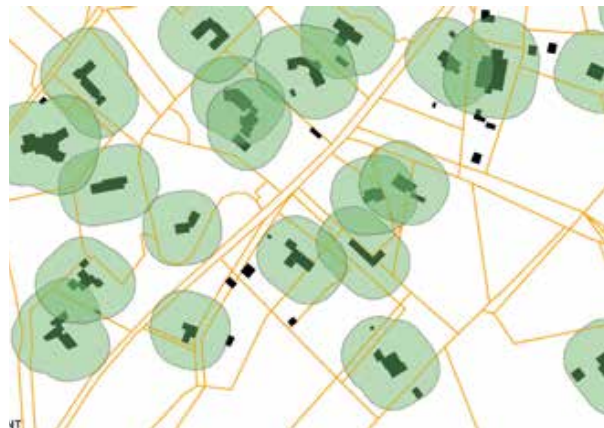




**3) Hameau de plus de 6 constructions isolé en milieu boisé : l'enveloppe bâtie (en jaune) est de 3 000 m<sup>2</sup> (0,3 ha) ↔ hameau **vulnérable** au risque d'incendie de forêt.**



**4) Zone urbanisée sous forme diffuse en milieu boisé ↔ **vulnérable** au feu de forêt**



**5) Hameau de plus de 6 constructions, isolé en milieu boisé : plus de 6 constructions groupées non alignées, l'enveloppe bâtie (en jaune) est de 2 ha ↔ **peu vulnérable** aux incendies de forêt. Le 1<sup>er</sup> rang de constructions au contact avec le milieu boisé est cependant le plus exposé.**





# 3 POSSIBILITÉ DE DENSIFIER UNE ZONE URBANISÉE DÉJÀ EXISTANTE

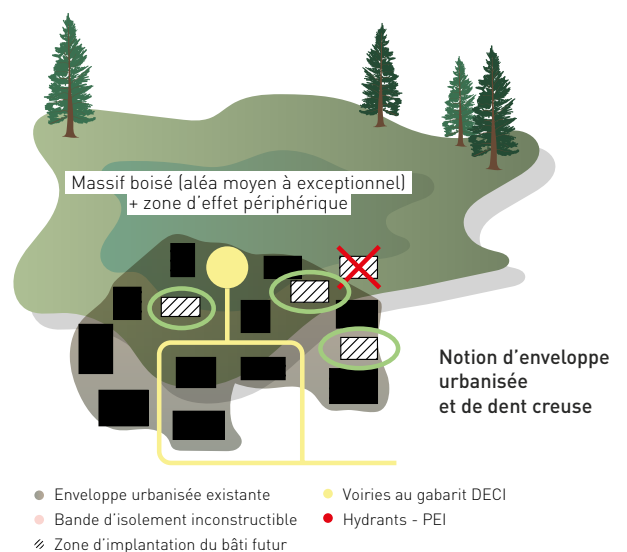
## A) CAS D'UNE ZONE URBANISÉE PEU VULNÉRABLE AU FEU DE FORÊT

La notion de zone urbanisée peu vulnérable au feu de forêt est définie dans la [fiche 2](#).

La densification d'une zone urbanisée peu vulnérable au feu de forêt peut être admise, sous réserve qu'elle soit suffisamment équipée : constructions et installations nouvelles en dent creuse.

Un diagnostic du niveau des équipements de défense existants sera établi dans les quartiers déjà urbanisés, notamment dans le cadre de l'élaboration du PLU. Ce diagnostic pourra préconiser selon la situation la mise en place d'une interface aménagée « habitat-forêt » avec piste périmétrale de défense, débroussaillage et hydrants associés.

Une « dent creuse » est implantée strictement à l'intérieur de l'enveloppe déjà bâtie (voir schéma ci-contre) : il s'agit ainsi de ne pas augmenter le linéaire à défendre par rapport à la situation initiale.



## B) CAS DES ZONES D'URBANISATION DIFFUSE EXISTANTES

Il s'agit de zones urbanisées vulnérables au feu de forêt.

Une zone d'urbanisation diffuse en milieu boisé est particulièrement vulnérable à la propagation du feu associée à une intensité forte – par opposition aux zones urbanisées sous forme groupée. En outre, ce type d'urbanisation est fréquemment peu organisé, mal desservi tant par les voies d'accès que par le réseau d'hydrants, ce qui rend difficile leur défense et leur évacuation en cas d'incendie : voies en impasse, non ou peu praticables par les engins de secours, sans aires de retournement au gabarit suffisant, etc.

Par conséquent, il est préconisé *a minima* que la commune réalise, avec l'appui d'un bureau d'études compétent, un diagnostic préalable des équipements de défense existants (voiries,

hydrants-PEI, dispositif d'isolement avec l'espace naturel boisé), associé à un programme de mise à niveau des équipements éventuellement phasé dans le temps. Ce diagnostic permettra d'identifier les secteurs correctement desservis par les équipements de défense, et ceux où ces équipements doivent être mis à niveau pour assurer la défense des constructions existantes dans les meilleures conditions – en complément de la réalisation stricte des OLD dans la zone.

Si, au regard de l'ensemble des contraintes d'aménagement et d'urbanisme, la commune souhaite autoriser la densification d'une zone exposée à un aléa moyen à exceptionnel (nouvelles constructions en dent creuse), elle devra en outre faire établir une **étude de risques** visant à déterminer la faisabilité du projet (technique, économique, environnementale...), et, s'il

est acceptable, à définir le programme des équipements de défense nécessaires pour réduire sensiblement l'aléa et la vulnérabilité de la zone au feu (voiries, hydrants, dispositif d'isolement avec l'espace naturel boisé). Le contenu de l'étude de risques est précisé dans la [fiche 7](#).

En l'absence d'étude de risques, et dans l'attente du renforcement des équipements, aucune construction nouvelle ne pourra être admise au sein de la zone d'urbanisation diffuse. En effet, chaque nouvelle habitation conduirait à exposer un ménage supplémentaire à un risque important pour les personnes et les biens.

En d'autres termes, la densification « au fil de l'eau » des zones d'urbanisation diffuse est proscrite, au bénéfice d'une approche globale du risque.



# 4 OPÉRATION D'ENSEMBLE

Une opération d'ensemble désigne toute opération d'urbanisme dont les équipements et la forme urbaine sont encadrés à l'échelle du quartier par un schéma d'organisation : Orientation d'Aménagement et de Planification (OAP) du Plan local d'urbanisme (PLU), Zone d'aménagement concerté (ZAC), plan d'aménagement et règlement de lotissement...

Ce schéma, qui s'impose aux constructions futures, doit apporter la garantie du respect des mesures préventives : forme urbaine peu vulnérable au feu (urbanisation groupée ou dense), organisation cohérente et équipements de défense adaptés (voirie, hydrants-PEI, dispositif d'isolement avec l'espace naturel boisé).

Par exception, une nouvelle opération d'ensemble peut être admise dans une zone exposée à un aléa feu de forêt moyen, fort et très fort sous les conditions suivantes :

- L'opération présente un enjeu pour la commune justifié dans le document d'urbanisme, en l'absence de possibilité de développement alternative.
- La faisabilité des équipements de défense d'un point de vue technique, économique et environnemental est justifiée. En particulier, une bande d'isolement débroussaillée de 50 ou 100 m sera mise en œuvre en périphérie des constructions, pouvant correspondre à la réalisation des OLD. Pour toute opération de plus de 2 ha, cette bande intégrera une piste périmétrale de défense. La bande d'isolement sera située autant que possible à l'intérieur du périmètre de l'opération ; à défaut elle présentera les garanties d'une gestion pérenne sous maîtrise publique (bande d'isolement sous gestion publique ou servitude notariée liant les propriétaires des fonds dominants et des fonds servants avec garantie publique, constitution d'une association syndicale libre ASL, etc.).

- L'opération est réalisée sous forme peu vulnérable au feu de forêt (voir **fiche 2**), encadrée par un schéma d'organisation. Afin de réduire sa vulnérabilité, l'opération devra se situer **en continuité avec une zone déjà urbanisée**. De plus, si l'opération est fortement insérée en milieu boisé, son emprise bâtie sera au minimum de 2 ha.

En zone d'aléa fort et très fort, il faudra en plus s'assurer que :

- Le nouveau projet contribue à réduire la vulnérabilité d'une zone déjà urbanisée exposée au risque.
- Le porteur réalise une **étude de risques** visant à déterminer la faisabilité du projet et, s'il est acceptable, les conditions de sa mise en œuvre. Le contenu de l'étude de risques est précisé dans la **fiche 7**.

Dans le cas d'une opération d'ensemble, si elle peut être admise, les mesures de prévention à appliquer correspondent à celles définies en zone urbanisée peu vulnérable, dans la zone d'aléa requalifié après la réalisation des aménagements de protection (voir **fiche 1**).



# 5 ENJEUX SOUMIS À DES DISPOSITIONS SPÉCIFIQUES

6 catégories d'enjeux définies ci-après font l'objet de dispositions spécifiques. Les projets n'entrant pas dans ces 6 catégories sont réglementés selon les mesures définies pour le cas général.

**(E1) Établissements vulnérables** (dédiés à l'accueil d'un public jeune, de personnes âgées, ou de personnes médicalisées ou dépendantes) **ou stratégiques** (utiles à la gestion de crise).

Exemples : école, crèche, EHPAD, clinique, caserne, mairie, lycée, collège, etc.

**(E2) Habitations** : logements, hébergements de type hôtelier et/ou touristique, tous bâtiments, constructions et installations comprenant des locaux de sommeil de nuit.

**(E3) Autres établissements sensibles** : Constructions recevant du public et pouvant présenter des difficultés de gestion de crise (risques de panique, comportements inadaptés...) du fait notamment de leur capacité d'accueil importante. Ils peuvent être assimilés aux ERP de catégorie 1 à 4.

Exemple : un supermarché pouvant accueillir plus de 200 personnes (type M, catégorie 1 à 4).

**(E4) Campings**, aires d'accueil des gens du voyage, aires de grand passage.

**(E5) Constructions et installations aggravant le risque** : susceptibles d'aggraver le risque de départ et de propagation du feu, ainsi que l'intensité du feu : ICPE et activités présentant un danger d'incendie, d'explosion, d'émanation de produits nocifs ou un risque pour l'environnement en cas d'incendie. Il s'agit notamment des

ICPE dans lesquelles sont utilisées les substances répertoriées comme comburantes, inflammables, explosives et combustibles (en référence par exemple à la nomenclature des installations classées définies à l'article L511-2 du code de l'environnement).

**(E6) Exceptions - Constructions et installations sans possibilité d'implantation alternative** : certains aménagements, constructions et installations peuvent être admis sous conditions. Ils sont **listés limitativement ci-après**.

L'ensemble de ces projets devra notamment satisfaire aux conditions suivantes : ne pas aggraver le risque, être défendables (présence des équipements de défense), interdire toute présence et intervention humaine en période de risque fort.

• **Les installations et constructions techniques suivantes sans présence humaine**, qu'elle soit temporaire ou prolongée (notamment pas d'accueil du public de jour ni de nuit, pas de locaux de sommeil ni de postes de travail) :

- installations et constructions techniques de service public ou d'intérêt collectif d'emprise limitée (ex : antenne relais, poste de transformation et de distribution d'énergie, voirie...) ;

- installations et constructions techniques nécessaires à une exploitation agricole ou forestière existante à l'exclusion des bâtiments d'élevage.

- les installations et constructions temporaires nécessaires à l'élevage caprin ou ovin, qui participent à

l'entretien des espaces naturels et à la réduction du risque d'incendie de forêt, sous réserve d'un projet d'aménagement pastoral validé par une structure compétente (chambre d'agriculture...) et sans accueil de public ;

- autres installations et constructions techniques nécessaires à la mise en sécurité d'une activité existante (respect de la réglementation sanitaire ou sécurité... ex. : STEU) ;

- les annexes aux constructions existantes à usage d'habitation (abri de jardin, garage...) d'emprise limitée à 20 m<sup>2</sup>.

• **Les aménagements spécifiques suivants** :

- carrières, sans création de logement, sous réserve de ne pas augmenter la vulnérabilité du secteur (pas de stockage d'explosifs ou de produits inflammables...) ;

- aire de loisirs de plein air (accrobranche, parcours sportif...), ainsi que l'aire de stationnement et le local technique limité à 20 m<sup>2</sup> (sanitaires, stockage de petit matériel, accueil), à condition d'être implantés en lisière de massif.



# 6 RÈGLES RELATIVES AUX CHANGEMENTS DE DESTINATION OU D'USAGE

Parmi les règles applicables décrites dans le tableau des prescriptions détaillées (voir **fiche 1**), figure le cas des changements de destination réduisant la vulnérabilité. 6 classes sont définies en fonction de la vulnérabilité des constructions :

a) établissements à caractère stratégique ou vulnérable (enjeux E1) ;

b) logement, hébergement hôtelier et/ou touristique, tous bâtiments, constructions et installations comprenant des locaux de sommeil de nuit (enjeux E2) ;

c) autres établissements sensibles (enjeux E3) ;

d) constructions et installations aggravant le risque (enjeux E5) ;

e) autres bâtiments, constructions et installations avec présence humaine : activités (bureaux, commerces, artisanat, industrie) ne relevant pas des classes a, b, c et d ;

f) autres bâtiments, constructions et installations techniques sans présence humaine : bâtiments à fonction d'entrepôt et de stockage, (notamment les bâtiments d'exploitation agricole et forestière, et locaux techniques - par extension garage, hangar, remise, annexe, sanitaires...) ne relevant pas des classes a, b, c, d, et e.

**La hiérarchie suivante, par ordre décroissant de vulnérabilité, est fixée : a > b > c > d > e > f.**

Lorsque le changement de destination ou d'usage est admis « sans augmentation de la vulnérabilité », il ne doit pas permettre de passer à une classe de vulnérabilité supérieure par rapport à la situation initiale existante.

Par exemple, la transformation d'une remise en commerce, d'un bureau en habitation, d'un bâtiment d'habitation en maison de retraite vont dans le sens de l'augmentation de la vulnérabilité, tandis que la transformation d'un logement en commerce réduit cette vulnérabilité.

## À noter :

- Au regard de la vulnérabilité, un hébergement de type hôtelier ou de tourisme est comparable à de l'habitation, tandis qu'un restaurant relève de l'activité de type commerce.

- La transformation d'un unique logement ou d'une activité unique en plusieurs accroît la vulnérabilité ; de même, l'augmentation de la capacité d'hébergement d'un établissement hôtelier et/ou touristique augmente sa vulnérabilité.



# 7 ÉTUDES COMPLÉMENTAIRES D'ALÉAS ET DE RISQUES

La collectivité, dans le cadre de l'élaboration de son document d'urbanisme, ou le porteur d'un projet à enjeu, pourront être amenés à réaliser des études complémentaires pour vérifier la faisabilité de leur plan ou projet.

## A) ÉTUDE D'ALÉAS

Elle vise à préciser à l'échelle cadastrale l'aléa établi à l'échelle départementale.

Les études d'aléas complémentaires consisteront le plus souvent à transposer à l'échelle cadastrale la carte d'aléas départementale, sur la base d'une expertise de terrain par un bureau d'études ou un expert compétents. La carte précisée sera ainsi cohérente avec l'aléa départemental,

et prendra en compte la réalité de la zone boisée constatée sur le terrain augmentée d'une zone d'effet mise en évidence par la carte départementale (zone d'effet liée au rayonnement thermique).

Dans certains cas particuliers, une nouvelle modélisation de l'aléa établie par un bureau d'études compétent pourra être nécessaire. Elle répondra

aux conditions suivantes :

- périmètre de l'étude correspondant *a minima* à la zone de projet augmentée d'un tampon de 200 m ;
- conditions de référence issues de l'étude départementale, notamment le rattachement aux types de combustibles définis par l'étude.

## B) ÉTUDE DE RISQUES

Une étude de risques est prescrite pour déterminer la faisabilité des projets suivants :

- densifier une zone d'urbanisation diffuse existante exposée à un aléa moyen à exceptionnel (voir **fiche 3**) ;
- réaliser une nouvelle opération d'ensemble en aléa fort ou très fort (voir **fiche 4**).

Si le projet est acceptable (contraintes techniques, économiques, environnementales), l'étude permet alors de définir les aménagements à réaliser pour réduire l'aléa et la vulnérabilité de la zone.

Cette étude de risques comprend :

- le diagnostic des équipements de défense existants ;
- la qualification des aléas avant/après aménagements visant à réduire sensiblement l'intensité du feu dans la zone de projet (voir les hypothèses de la modélisation au chapitre A ci-dessus ; tester notamment la réalisation d'une piste périmétrale de défense, ainsi que l'augmentation des OLD à 100 m) ;

- le programme d'équipements à mettre en œuvre, éventuellement phasé dans le temps, qui déterminera en conséquence les possibilités constructives (voirie, hydrants-PEI, zone d'isolement avec le massif pouvant correspondre à la réalisation des OLD).



# 8 MESURES COMPLÉMENTAIRES DE RÉDUCTION DE LA VULNÉRABILITÉ

La mise en œuvre des mesures préventives suivantes est recommandée dans l'ensemble des zones exposées à un aléa feu de forêt afin de réduire la vulnérabilité des constructions et installations existantes et la puissance du feu à l'approche de la zone aménagée – sans préjudice des autres réglementations éventuellement applicables, dont notamment les obligations légales de débroussaillage (voir [fiche 9](#)).

Toutefois, les mesures relatives aux réserves de combustibles constituent une prescription à mettre en œuvre préalablement à toute demande d'autorisation d'urbanisme (chapitre B).

Il est à noter que des études pilotées par le ministère de la Transition écologique sont en cours en matière de réduction de vulnérabilité des constructions à l'aléa feu de forêt. Cette annexe pourra donc être actualisée lorsque ces études seront finalisées.

## A) ENTRETIEN DE LA VÉGÉTATION

Les terrains non bâtis situés au sein des zones urbanisées ou à proximité des zones à enjeux doivent être régulièrement entretenus, afin d'éviter qu'ils ne deviennent des friches favorisant la propagation du feu à l'espace naturel ou aux constructions, conformément à l'article L2212-25 du code général des collectivités locales. De même, les surfaces agricoles non régulièrement entretenues doivent être nettoyées.

La plantation d'espèces très inflammables notamment le mimosa, l'eucalyptus et toutes les espèces de résineux (cyprés, thuyas, pins...) est à proscrire dans un rayon de 100 mètres autour des bâtiments.

Les haies séparatives ne peuvent dépasser une hauteur ou une largeur de 2 mètres et sont distantes d'au moins 3 mètres des constructions et

installations. Les haies non séparatives ne peuvent dépasser une longueur de 10 mètres d'un seul tenant et sont distantes d'au moins 3 mètres des autres arbres ou arbustes et des constructions ou installations. Ces dispositions sont régies par l'article 671 du code civil.

## B) RÉSERVES DE COMBUSTIBLES

### 1) Constructions nouvelles

Les réserves extérieures de combustibles solides et les tas de bois sont installés à plus de dix mètres des bâtiments à usage d'habitation.

Pour l'utilisation de cuves d'hydrocarbures liquides ou liquéfiés, les cuves seront enterrées et leur implantation sera privilégiée dans les zones non directement exposées à l'aléa feu de forêt.

Les conduites d'alimentation en cuivre de ces citernes ne devront pas parcourir la génératrice supérieure du réservoir. Elles devront partir immédiatement perpendiculairement à celui-ci dès la sortie du capot de protection, dans la

mesure du possible du côté non-exposé à la forêt. Elles devront être enfouies ou être protégées par un manchon isolant de classe A2.

Un périmètre situé autour des réservoirs d'hydrocarbures liquides ou liquéfiés devra être exempt de tous matériaux ou végétaux combustibles sur une distance mesurée à partir de la bouche d'emplissage et de la soupape de sécurité de 3 m pour les réservoirs d'une capacité jusqu'à 3,5 tonnes, de 5 m pour les réservoirs de capacité supérieure à 3,5 tonnes et jusqu'à 6 tonnes et de 10 m pour les réservoirs de capacité supérieure à 6 tonnes.

Les alimentations en bouteilles de

gaz seront protégées par un muret en maçonnerie pleine de 0,10 m d'épaisseur au moins dépassant en hauteur de 0,50 m au moins l'ensemble du dispositif.

Si la lisière des arbres est située du côté des vents dominants, les citernes seront protégées par la mise en place d'un écran de classe A2 sur ce côté. Cet écran sera positionné entre 60 centimètres et 2 mètres de la paroi de la citerne avec une hauteur dépassant de 50 centimètres au moins les orifices de soupapes de sécurité. Il peut être constitué par les murs de la maison ou tout autre bâtiment, un mur de clôture ou tout autre écran constitué d'un matériau de classe A2.



## 2) Bâtiments existants

Les citernes ou réserves aériennes d'hydrocarbures liquides ou liquéfiés doivent être enfouies. Les conduites d'alimentation depuis ces citernes jusqu'aux constructions doivent être enfouies à une profondeur permettant une durée coupe-feu d'une demi-heure.

Par exception, si l'enfouissement des citernes et des canalisations s'avère techniquement irréalisable, celles-ci doivent être ceinturées par un mur de protection en maçonnerie pleine de 0,1 mètre d'épaisseur au moins (ou tout autre élément incombustible présentant une résistance mécanique équivalente), et dont la partie supérieure dépasse de 0,5 mètre au moins celles des

orifices des soupapes de sécurité. Le périmètre situé autour des ouvrages doit être exempt de tout matériau ou végétal combustible sur une distance de 4 mètres mesurée à partir du mur de protection. Tous les éléments de l'installation devront être réalisés conformément aux prescriptions du Comité Français du Butane et du Propane.

## C) RÈGLES ET MATÉRIAUX DE CONSTRUCTION

---

Des études pilotées par le ministère de la transition écologique sont en cours visant à préciser les mesures constructives les plus adaptées aux sollicitations thermiques auxquelles les bâtiments sont soumis en cas d'incendie de forêt.

Dans l'attente des résultats de ces études, il est recommandé de mettre en œuvre les mesures constructives figurant dans la note du ministère de la Transition écologique en date du 29/07/2015 (annexe 5, chapitre 5.3 de la note nationale).

Ces mesures ont pour objet la non pénétration de l'incendie à l'intérieur du bâtiment et la sauvegarde des personnes réfugiées (confinement) pendant une durée d'exposition de 30 minutes.





# 9 L'APPLICATION DE LA RÉGLEMENTATION SUR LES OBLIGATIONS LÉGALES DE DÉBROUSSAILLEMENT (OLD)

Dans les départements méditerranéens, la loi (articles L131-10 à 131-16 du code forestier) prévoit l'obligation pour les propriétaires des constructions situées à moins de 200 mètres d'une zone sensible aux incendies de forêt de débroussailler et de maintenir en état débroussaillé les terrains sur **une profondeur de 50 mètres autour des constructions, y compris sur les fonds voisins. Le contrôle de ces obligations relève du maire de la commune.**

Le préfet de département fixe par arrêté les prescriptions techniques applicables et définit le champ d'application de cette réglementation. Dans le département de l'Hérault, c'est l'**arrêté préfectoral n°DDTM34-2013-03-02999 du 11 mars 2013** qui s'applique.

## A) POURQUOI DÉBROUSSAILLER ?

L'article L131-10 du code forestier définit le débroussaillage comme suit : « Ce sont les opérations de réduction des combustibles végétaux de toute nature dans le but de **diminuer l'intensité et de limiter la propagation des incendies.** Ces opérations assurent une rupture suffisante de la continuité du couvert végétal. Elles peuvent com-

prendre l'élagage des sujets maintenus et l'élimination des rémanents de coupes ».

Un débroussaillage conforme n'arrête pas un feu. Toutefois il permet de ralentir suffisamment sa progression et de diminuer son intensité afin de permettre une **protection passive de la forêt, des biens et des personnes**

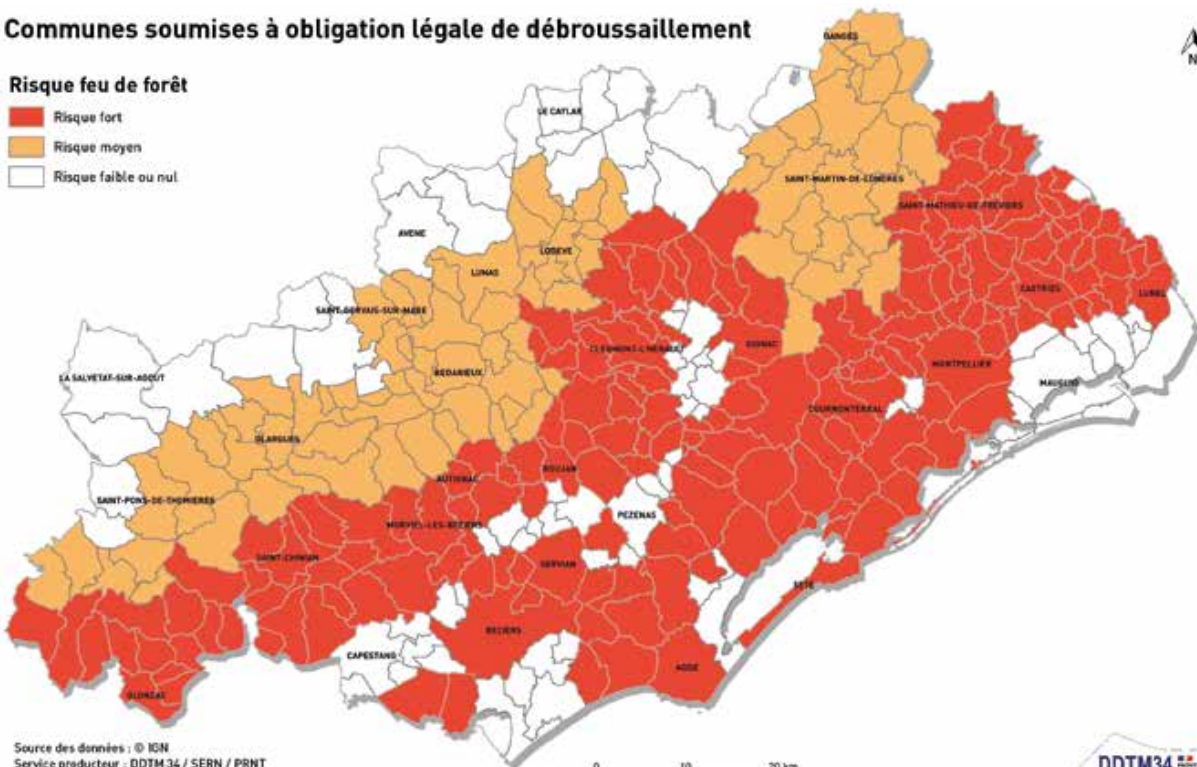
mais aussi de favoriser une **intervention sécurisée des pompiers.**

Dans l'Hérault, les 79 communes à risque global d'incendie de forêt faible ou nul sont exclues du champ d'application de la réglementation.

### Communes soumises à obligation légale de débroussaillage

#### Risque feu de forêt

- Risque fort
- Risque moyen
- Risque faible ou nul



Source des données : © IGN  
Service producteur : DDTM 34 / SERN / PRNT  
Année d'impression : 2021

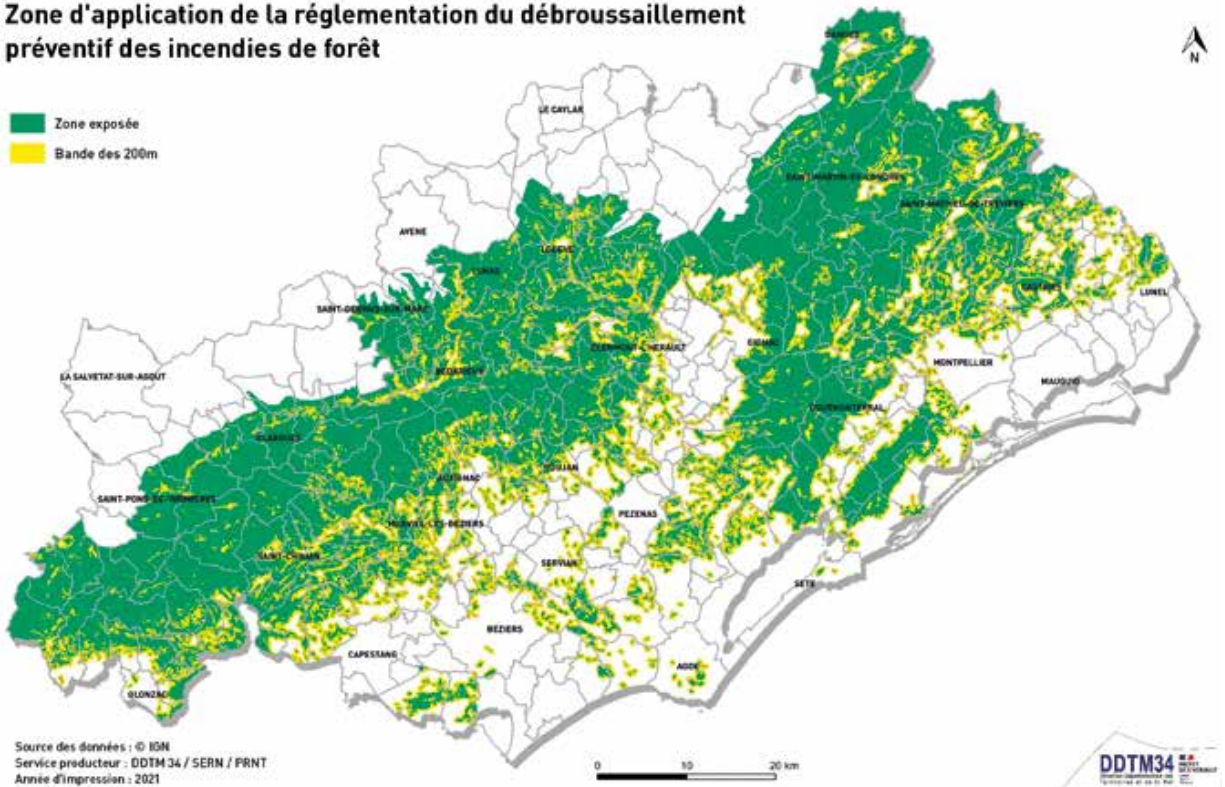


264 communes sont concernées en tout ou partie par la réglementation sur le débroussaillage dans le département de l'Hérault. Sur ces

communes, le champ d'application concerne les bois, forêts, plantations d'essences forestières, reboisements, landes, maquis et garrigues dénommées

« zones exposées aux incendies de forêt » (zone verte) ainsi qu'une bande de 200 mètres autour (zone jaune) sur la carte ci dessous :

### Zone d'application de la réglementation du débroussaillage préventif des incendies de forêt



## C) QUI DOIT DÉBROUSSAILLER QUOI ?

Le code forestier (article L134-6) prévoit que l'obligation de débroussailler et de maintien en état débroussaillé s'applique, pour les terrains situés à moins de 200 mètres des bois et forêts, dans chacune des situations suivantes :

**1°) aux abords des constructions, chantiers et installations de toute nature, sur une profondeur de 50 mètres.** Le maire a le pouvoir, par le code forestier, de porter les OLD de 50 à 100 m sur certains secteurs de sa commune par arrêté municipal.

**2°) aux abords des voies privées** donnant accès à ces constructions, chantiers et installations de toute nature, sur une **profondeur de 5 mètres de part et d'autre de la voie** fixée par l'arrêté préfectoral du 11 mars 2013 ;

**3°) sur les terrains situés dans les zones urbaines (zones U) du Plan local d'urbanisme (PLU) ;**

**4°) Dans les zones urbaines des communes non dotées d'un PLU,** le Préfet peut, après avis du conseil

municipal et de la commission départementale compétente en matière de sécurité et après information du public, porter l'obligation énoncée au 1° au-delà de 50 mètres, sans toutefois excéder 200 mètres ;

**5°) sur les terrains servant d'assiette à une Zone d'aménagement concertée (ZAC), un lotissement ou une Association foncière urbaine (AFU) ;**

**6°) sur la totalité du terrain lorsqu'il s'agit d'un terrain de camping ou servant d'aire de stationnement de**



**caravane.** S'agissant des campings, ceux-ci sont considérés comme des installations et à ce titre, ils doivent être débroussaillés sur une profondeur de 50 mètres au-delà de la limite du camping.

Pour les points 3, 5 et 6, les travaux sont **à la charge du propriétaire du terrain.**

Les OLD s'appliquent également dans une bande de 5 m de part et d'autres des voiries ouvertes à la

circulation automobile publique (routes communales, routes départementales, autoroutes...). Elles sont à la charge du gestionnaire de la voirie. Le gestionnaire est prioritaire en cas de superposition avec les OLD d'un bâti.



Ouvrier sylvicole lors de son travail de débroussaillage © Arnaud Bouissou / Terra

**DIRECTION DÉPARTEMENTALE  
DES TERRITOIRES ET DE LA MER  
DE L'HÉRAULT**

—

Bâtiment Ozone,  
181 place Ernest Granier  
CS 60 556 – 34 064 Montpellier cedex 02

DIRECTION DÉPARTEMENTALE  
DES TERRITOIRES ET DE LA MER  
DE L'HÉRAULT

